



EVROPSKÁ UNIE
Evropské strukturální a investiční fondy
Operační program Výzkum, vývoj a vzdělávání



*Tento projekt je financován z ESF (<http://www.esfcr.cz/>) prostřednictvím
OP VVV (<http://www.msmt.cz/strukturalni-fondy-1/op-vvv>).*

Výzva č. 02_17_047 pro Místní akční plány rozvoje vzdělávání II

Podpora škol formou projektů zjednodušeného vykazování Šablony pro MŠ a ZŠ

**Přehled realizovaných projektů v SO ORP Děčín – Šablony I
Výstup dotazníkového šetření Šablon I a II k 26. 11. 2018**

Aktualizace dokumentu k 3. 1. 2019

MAP II pro SO ORP Děčín

Číslo projektu: CZ.02.3.68/0.0/0.0/17_047/0008611



MAS Labské skály, z.s. ve spolupráci se Statutárním městem Děčín





Do Šablony I se zapojilo z SO ORP Děčín celkem 35 škol (76,1 %), oproti tomu nebylo zapojeno 11 škol (23,9 %) z celkového počtu 46 škol. Do těchto počtů nebyla započtena Základní škola a Mateřská škola Jetřichovice, která má pozastavenou činnost. Následující data mají původ v Seznamu podaných žádostí na šablony – stav k 20. 10. 2017 a Seznamu aktivit v podaných žádostech na šablony k 26. 2. 2018, oba dokumenty byly poskytnuty Národní sítí Místních akčních skupin České republiky, z.s..

Souhrnný přehled:

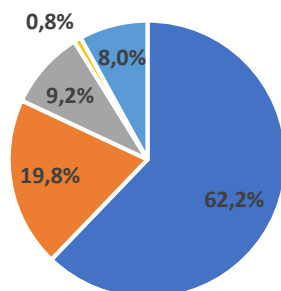
Název školy/území	Celkem škol	zapojených		nezapojených	
		počet	%	počet	%
Školy v území SO ORP Děčín celkem:	46	35	76,1	11	23,9
Město	15	14	93,3	1	6,7
Venkov celkem	23	14	60,9	9	39,1
<i>Venkov (MAS LS)</i>	<i>15</i>	<i>9</i>	<i>60,0</i>	<i>6</i>	<i>40,0</i>
<i>Venkov (MAS ČS)</i>	<i>7</i>	<i>4</i>	<i>57,1</i>	<i>3</i>	<i>42,9</i>
<i>Venkov (LAG Podralsko)</i>	<i>1</i>	<i>1</i>	<i>100,0</i>	<i>0</i>	<i>0</i>
Ostatní*	8	7	87,5	1	12,5

*Ostatní – školy, které nejsou zřizovány obcí.

Rozpad čerpaných peněz:

Území	CZV (Celkové způsobilé výdaje)	EU (Evropská unie)	SR (Státní rozpočet)	Podíl čerpaných prostředků za díleč území
Město – celkem 14 zapojených škol	17 477 839,00	14 856 163,10	2 621 675,90	62,2 %
Venkov celkem – celkem 14 zapojených škol	8 383 655,00	7 126 106,72	1 257 548,28	29,8 %
<i>Venkov (MAS LS) – celkem 9 zapojených škol</i>	<i>5 562 688,00</i>	<i>4 728 284,77</i>	<i>834 403,23</i>	<i>19,8 %</i>
<i>Venkov (MAS ČS) – celkem 4 zapojených škol</i>	<i>2 582 386,00</i>	<i>2 195 028,10</i>	<i>387 357,90</i>	<i>9,2 %</i>
<i>Venkov (LAG Podralsko) – celkem 1 zapojená škola</i>	<i>238 581,00</i>	<i>202 793,85</i>	<i>35 787,15</i>	<i>0,8 %</i>
Ostatní – celkem 7 zapojených škol	2 484 896,00	2 112 161,59	372 734,41	8,0 %
Celkem SO ORP Děčín	28 107 809,00	23 891 637,56	4 216 171,44	--

Podíl objemu čerpaných peněz za jednotlivá území SO ORP Děčín



- Město – celkem 14 škol (zapojených 93,3 % škol z oblasti město)
- Venkov (MAS LS) – celkem 9 škol (zapojených 59,1 % škol z oblasti MAS LS)
- Venkov (MAS ČS) – celkem 4 škol (zapojených 57,1 % škol z oblasti MAS ČS)
- Venkov (LAG Podralsko) – celkem 1 škola (zapojených 100 % škol z oblasti LAG Podralsko)
- Ostatní – celkem 7 škol (zapojených 87,5 % škol z ostatních škol)



Seznam škol zapojených v Šablonách I:

Název školy/území	CZV	EU	SR
Školy v území SO ORP Děčín celkem:	28 107 809,00	23 891 637,56	4 216 171,44
Město – celkem 14 škol (zapojených 93,3 % škol z oblasti město):	17 477 839,00	14 856 163,10	2 621 675,90
Mateřská škola Děčín II, Riegrova 454/12, příspěvková organizace	739 532,00	628 602,20	110 929,80
Mateřská škola Děčín II, Liliová 277/1, příspěvková organizace	626 456,00	532 487,60	93 968,40
Základní škola a Mateřská škola Děčín VIII, Vojanova 178/12, příspěvková organizace	1 144 856,00	973 127,60	171 728,40
Základní škola a Mateřská škola Děčín VI, Školní 1544/5, příspěvková organizace	2 038 229,00	1 732 494,64	305 734,36
Základní škola Děčín I, Komenského náměstí 622/3, příspěvková organizace	1 545 856,00	1 313 977,60	231 878,40
Základní škola Děčín VI, Na Stráni 879/2, příspěvková organizace	1 166 934,00	991 893,90	175 040,10
Základní škola a Mateřská škola Děčín IX, Na Pěšině 330, příspěvková organizace	1 563 236,00	1 328 750,59	234 485,41
Základní škola a Mateřská škola Děčín XXVII, Kosmonautů 177, příspěvková organizace	947 461,00	805 341,84	142 119,16
Základní škola Dr. Miroslava Tyrše Děčín II, Vrchlického 630/5, příspěvková organizace	1 126 597,00	957 607,45	168 989,55
Základní škola a Mateřská škola Děčín IV, Máchovo nám., příspěvková organizace	1 774 820,00	1 508 596,99	266 223,01
Základní škola Děčín II, Kamenická 1145, příspěvková organizace	1 489 203,00	1 265 822,55	223 380,45
Základní škola Děčín XXXII, Míru 152, příspěvková organizace	1 128 020,00	958 817,00	169 203,00
Mateřská škola Děčín VI, Klostermannova 1474/11, příspěvková organizace	648 096,00	550 881,60	97 214,40
Základní škola a Mateřská škola Děčín III, Březová 369/25, příspěvková organizace	1 538 543,00	1 307 761,54	230 781,46
Venkov (MAS LS) – celkem 9 škol (zapojených 59,1 % škol z oblasti MAS LS):	5 562 688,00	4 728 284,77	834 403,23
Základní škola a Mateřská škola Markvartice	810 221,00	688 687,84	121 533,16
Mateřská škola, Těchlovice, okres Děčín	243 932,00	207 342,20	36 589,80
Základní škola Jílové, okres Děčín, příspěvková organizace	990 808,00	842 186,80	148 621,20
Mateřská škola Jílové, okres Děčín	596 099,00	507 372,65	89 536,35
Mateřská škola Valkeřice	201 460,00	171 241,00	30 219,00
Základní škola a Mateřská škola Dolní Habartice - příspěvková organizace	509 183,00	432 805,54	76 377,46
Mateřská škola Malá Veleň-Jedlka čp. 46, příspěvková organizace	241 134,00	204 963,90	36 170,10
Mateřská škola Horní Habartice 6, okres Děčín	242 598,00	206 208,30	36 389,70
Základní škola a Mateřská škola Benešov nad Ploučnicí, příspěvková organizace	1 726 443,00	1 467 476,54	258 966,46





Venkov (MAS ČS) – celkem 4 škol (zapojených 57,1 % škol z oblasti MAS ČS):	2 582 386,00	2 195 028,10	387 357,90
Základní škola a Mateřská škola Huntířov, příspěvková organizace	514 684,00	437 481,40	77 202,60
Mateřská škola, Česká Kamenice, Palackého 141, příspěvková organizace	384 012,00	326 410,20	57 601,80
Mateřská škola, Česká Kamenice, Komenského 182, příspěvková organizace	320 154,00	272 130,90	48 023,10
Základní škola T.G.Masaryka a gymnázium Česká Kamenice	1 363 536,00	1 159 005,60	204 530,40
Venkov (LAG Podralsko) – celkem 1 škola (zapojených 100 % škol z oblasti LAG Podralsko):	238 581,00	202 793,85	35 787,15
Mateřská škola Velká Bukovina, okres Děčín	238 581,00	202 793,85	35 787,15
Ostatní – celkem 7 škol (zapojených 87,5 % škol z ostatních škol):	2 246 315,00	1 909 367,74	336 947,26
Speciální základní škola a Praktická škola, Česká Kamenice, Jakubské nám. 113, příspěvková organizace	202 960,00	172 516,00	30 444,00
Speciální mateřská škola Vilík	206 144,00	175 222,40	30 921,60
Mateřská škola V Rákosí	225 804,00	191 933,40	33 870,60
Soukromá základní škola a mateřská škola Svět	494 826,00	420 602,10	74 223,90
Speciální základní škola, Speciální mateřská škola a Praktická škola, Děčín, příspěvková organizace	313 835,00	266 759,75	47 075,25
Křesťanská základní škola Nativity	322 293,00	273 949,05	48 343,95
Základní škola a mateřská škola Jurta	480 453,00	408 385,04	72 067,96

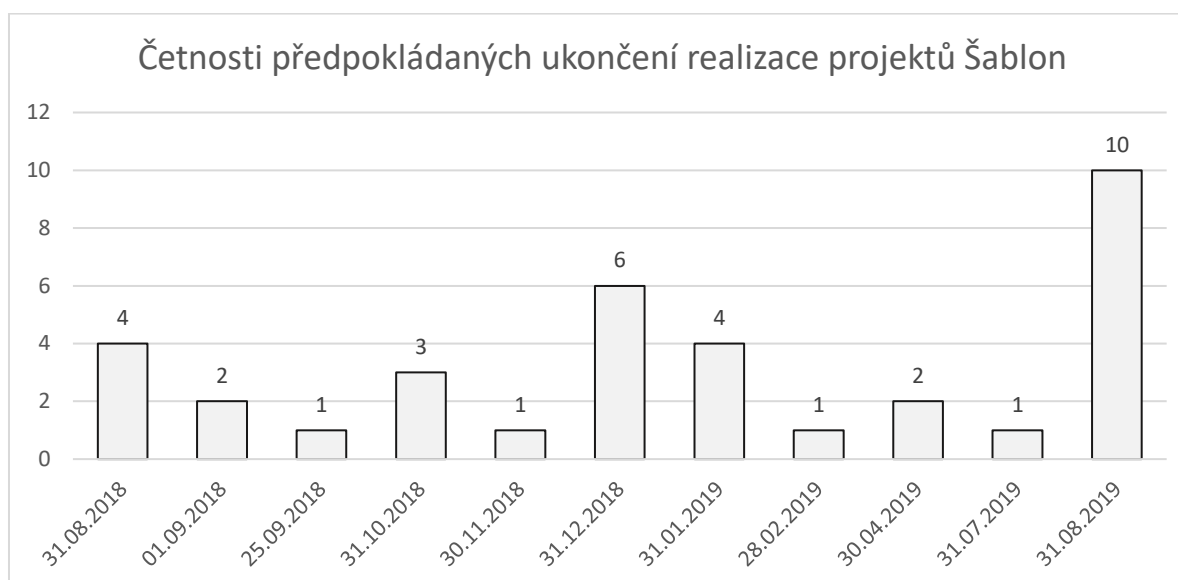
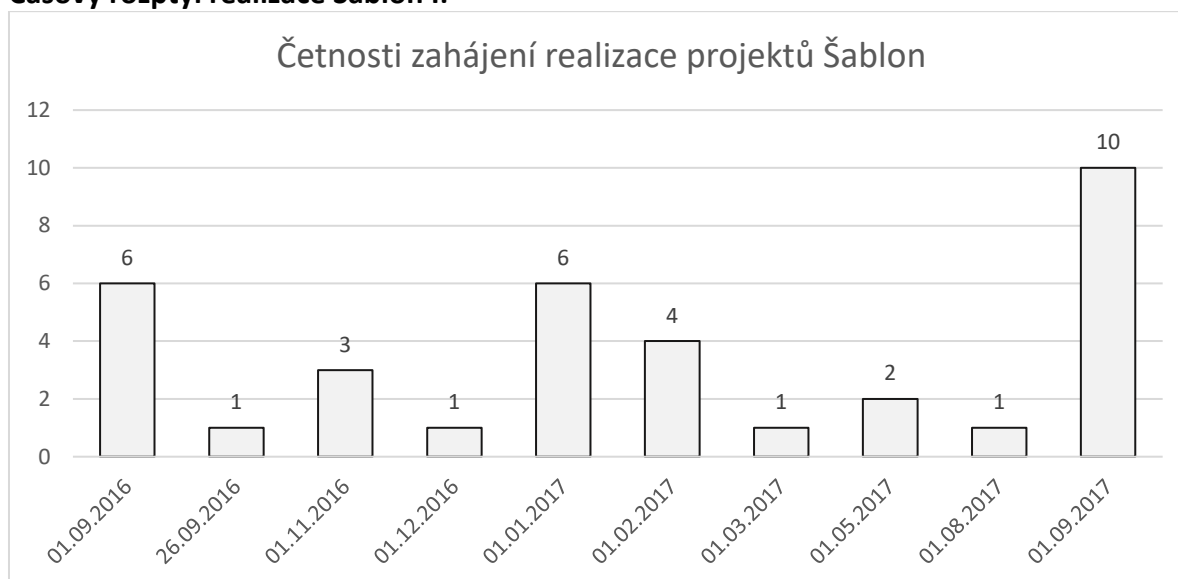
Seznam škol, které se do Šablon I nezapojily:

Město – celkem 1 škola (6,6 % z oblasti město):
Mateřská škola Děčín XXXII, Májová 372, příspěvková organizace
Venkov (MAS LS) – celkem 6 škol (40,0 % z oblasti MAS LS):
Základní škola a Mateřská škola Dobkovice
Mateřská škola Dobrná
Základní škola a Mateřská škola Heřmanov, okres Děčín
Základní škola Malšovice, okres Děčín
Mateřská škola Malšovice, okres Děčín
Základní škola a Mateřská škola Verneřice
Venkov (MAS ČS) – celkem 3 školy (42,9 % z oblasti MAS ČS):
Mateřská škola Arnoltice, okres Děčín
Mateřská škola Janov, okres Děčín
Základní škola a Mateřská škola Ludvíkovice, příspěvková organizace
Venkov (LAG Podralsko) – celkem 0 škol (byly zapojeny všechny školy z oblasti LAG Podralsko)
Ostatní – celkem 1 škola (11,1 % z ostatních škol):
Výchovný ústav, dětský domov se školou, středisko výchovné péče, základní škola, střední škola a školní jídelna, Děčín XXXII, Vítězství 70





Časový rozptyl realizace Šablon I:





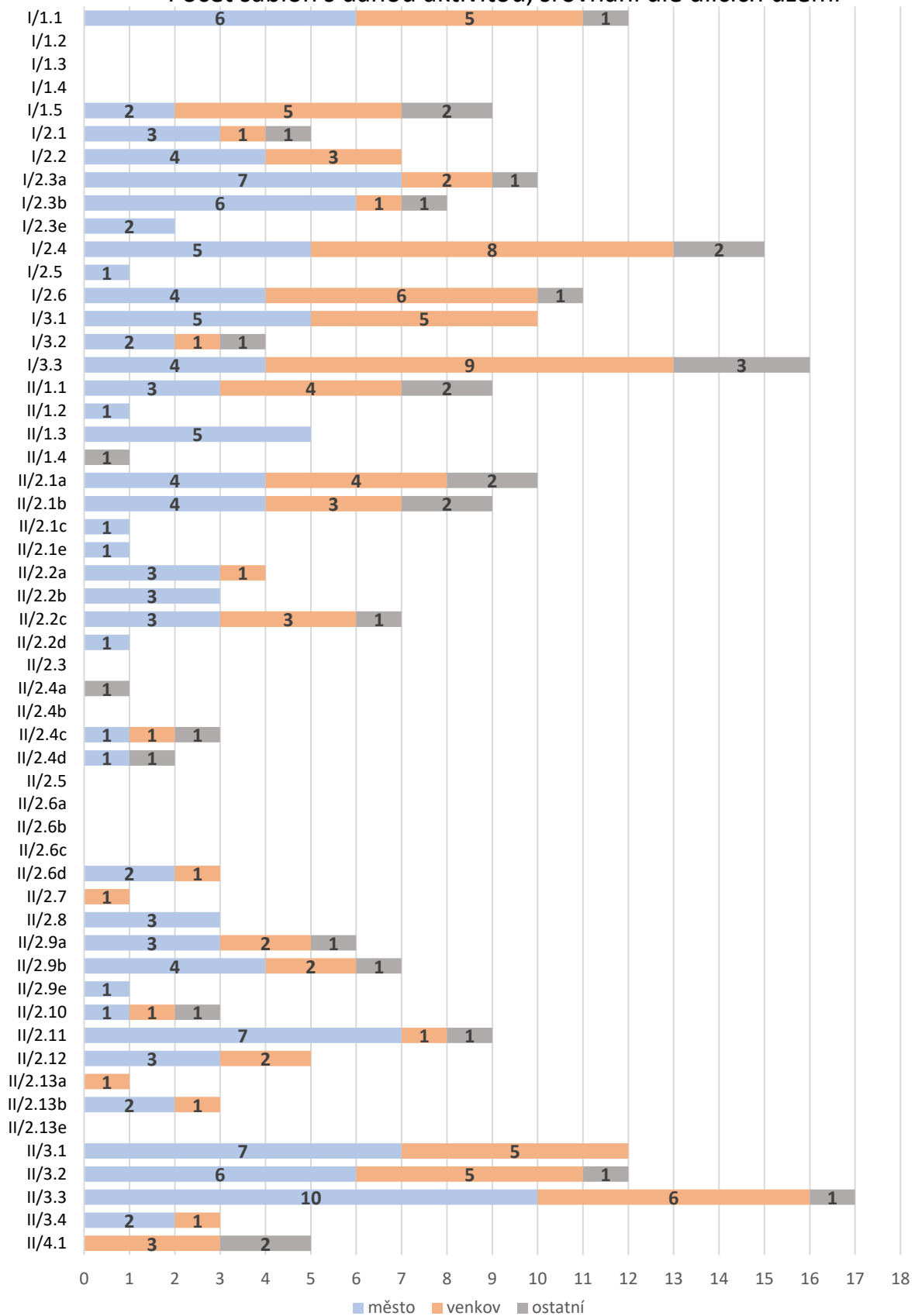
Klíčové aktivity – SO ORP Děčín celkem	Š	R
I/1.1 Školní asistent – personální podpora MŠ	12	3 852 200
I/1.2 Školní speciální pedagog – personální podpora MŠ	0	0
I/1.3 Školní psycholog – personální podpora MŠ	0	0
I/1.4 Sociální pedagog – personální podpora MŠ	0	0
I/1.5 Chůva – personální podpora MŠ	9	2 452 520
I/2.1 Osobnostně sociální rozvoj předškolních pedagogů MŠ v rozsahu 40 hodin	5	168 800
I/2.2 Osobnostně sociální rozvoj předškolních pedagogů MŠ v rozsahu 16 hodin	7	249 824
I/2.3 Vzdělávání pedagogických pracovníků MŠ – DVPP v rozsahu 16 hodin, a) Čtenářská pregramotnost	10	249 824
I/2.3 Vzdělávání pedagogických pracovníků MŠ – DVPP v rozsahu 16 hodin, b) matematická pregramotnost	8	189 056
I/2.3 Vzdělávání pedagogických pracovníků MŠ – DVPP v rozsahu 16 hodin, e) Inkluze	2	27 008
I/2.4 Specifika práce pedagoga s dvouletými dětmi v MŠ	15	506 400
I/2.5 Profesní rozvoj předškolních pedagogů prostřednictvím supervize	1	29 698
I/2.6 Sdílení zkušeností pedagogů z různých škol prostřednictvím vzájemných návštěv (pro MŠ)	11	305 712
I/3.1 Prevence logopedických vad a problémů komunikačních schopností u dětí v MŠ	10	455 760
I/3.2 Individualizace vzdělávání v MŠ	4	118 160
I/3.3 Odborně zaměřená tematická setkávání a spolupráce s rodiči 18 dětí v MŠ	16	683 736
II/1.1 Školní asistent – personální podpora ZŠ	9	3 029 230
II/1.2 Školní speciální pedagog – personální podpora ZŠ	1	672 840
I/1.3 Školní psycholog – personální podpora ZŠ	5	2 691 360
II/1.4 Sociální pedagog – personální podpora ZŠ	1	220 665
II/2.1 Vzdělávání pedagogických pracovníků ZŠ – DVPP v rozsahu 16 hodin, a) Čtenářská gramotnost	10	459 136
II/2.1 Vzdělávání pedagogických pracovníků ZŠ – DVPP v rozsahu 16 hodin, a) Matematická gramotnost	9	465 888
II/2.1 Vzdělávání pedagogických pracovníků ZŠ – DVPP v rozsahu 16 hodin, a) Cizí jazyky	1	47 264
II/2.1 Vzdělávání pedagogických pracovníků ZŠ – DVPP v rozsahu 16 hodin, a) Inkluze	1	229 568
II/2.2 Vzdělávání pedagogických pracovníků ZŠ – DVPP v rozsahu 32 hodin, a) Čtenářská gramotnost	4	256 576
II/2.2 Vzdělávání pedagogických pracovníků ZŠ – DVPP v rozsahu 32 hodin, b) Matematická gramotnost	3	67 520
II/2.2 Vzdělávání pedagogických pracovníků ZŠ – DVPP v rozsahu 32 hodin, c) Cizí jazyky	7	148 544
II/2.2 Vzdělávání pedagogických pracovníků ZŠ – DVPP v rozsahu 32 hodin, d) Mentoring	1	27 008
II/2.3 Vzdělávání pedagogických pracovníků ZŠ zaměřené na inkluzi – DVPP v rozsahu 32 hodin	0	0
II/2.4 Vzdělávání pedagogických pracovníků ZŠ – DVPP v rozsahu 56 hodin, a) Čtenářská gramotnost	0	0
II/2.4 Vzdělávání pedagogických pracovníků ZŠ – DVPP v rozsahu 56 hodin, b) Matematická gramotnost	0	0
II/2.4 Vzdělávání pedagogických pracovníků ZŠ – DVPP v rozsahu 56 hodin, c) Cizí jazyky	3	212 688
II/2.4 Vzdělávání pedagogických pracovníků ZŠ – DVPP v rozsahu 56 hodin, d) Mentoring	2	70 896
II/2.5 Vzdělávání pedagogických pracovníků ZŠ zaměřené na inkluzi – DVPP v rozsahu 56 hodin	0	0
II/2.6 Vzdělávání pedagogických pracovníků ZŠ – DVPP v rozsahu 80 hodin, a) Čtenářská gramotnost	0	0
II/2.6 Vzdělávání pedagogických pracovníků ZŠ – DVPP v rozsahu 80 hodin, b) Matematická gramotnost	0	0
II/2.6 Vzdělávání pedagogických pracovníků ZŠ – DVPP v rozsahu 80 hodin, c) Cizí jazyky	0	0
II/2.6 Vzdělávání pedagogických pracovníků ZŠ – DVPP v rozsahu 80 hodin, d) Mentoring	3	270 080
II/2.7 Vzdělávání pedagogických pracovníků ZŠ zaměřené na inkluzi – DVPP v rozsahu 80 hodin	1	101 280
II/2.8 Vzdělávání pedagogického sboru ZŠ zaměřené na inkluzi – vzdělávací akce v rozsahu 8 hodin	3	100 640
II/2.9 Vzájemná spolupráce pedagogů ZŠ, a) Čtenářská gramotnost	6	274 312
II/2.9 Vzájemná spolupráce pedagogů ZŠ, b) Matematická gramotnost	7	274 312
II/2.9 Vzájemná spolupráce pedagogů ZŠ, e) Inkluze	1	16 136
II/2.10 Sdílení zkušeností pedagogů z různých škol prostřednictvím vzájemných návštěv (pro ZŠ)	3	93 412
II/2.11 Tandemová výuka na ZŠ	9	824 680
II/2.12 CLIL ve výuce na ZŠ	5	322 620
II/2.13 Nové metody ve výuce na ZŠ, a) Čtenářská gramotnost	1	5 377
II/2.13 Nové metody ve výuce na ZŠ, b) Matematická gramotnost	3	16 131
II/2.13 Nové metody ve výuce na ZŠ, e) Inkluze	0	0
II/3.1 Čtenářský klub pro žáky ZŠ	12	1 209 390
II/3.2 Klub zábavné logiky a deskových her pro žáky ZŠ	12	1 123 005
II/3.3 Doučování žáků ZŠ ohrožených školním neúspěchem	17	4 824 018
II/3.4 Příprava na vyučování žáků ZŠ ohrožených školním neúspěchem	3	588 087
II/4.1 Odborně zaměřená tematická setkávání a spolupráce s rodiči žáků ZŠ	5	176 448

Š – počet škol s danou aktivitu, R – rozpočet na dané aktivity; čím vyšší hodnota, tím vyšší intenzita barvy



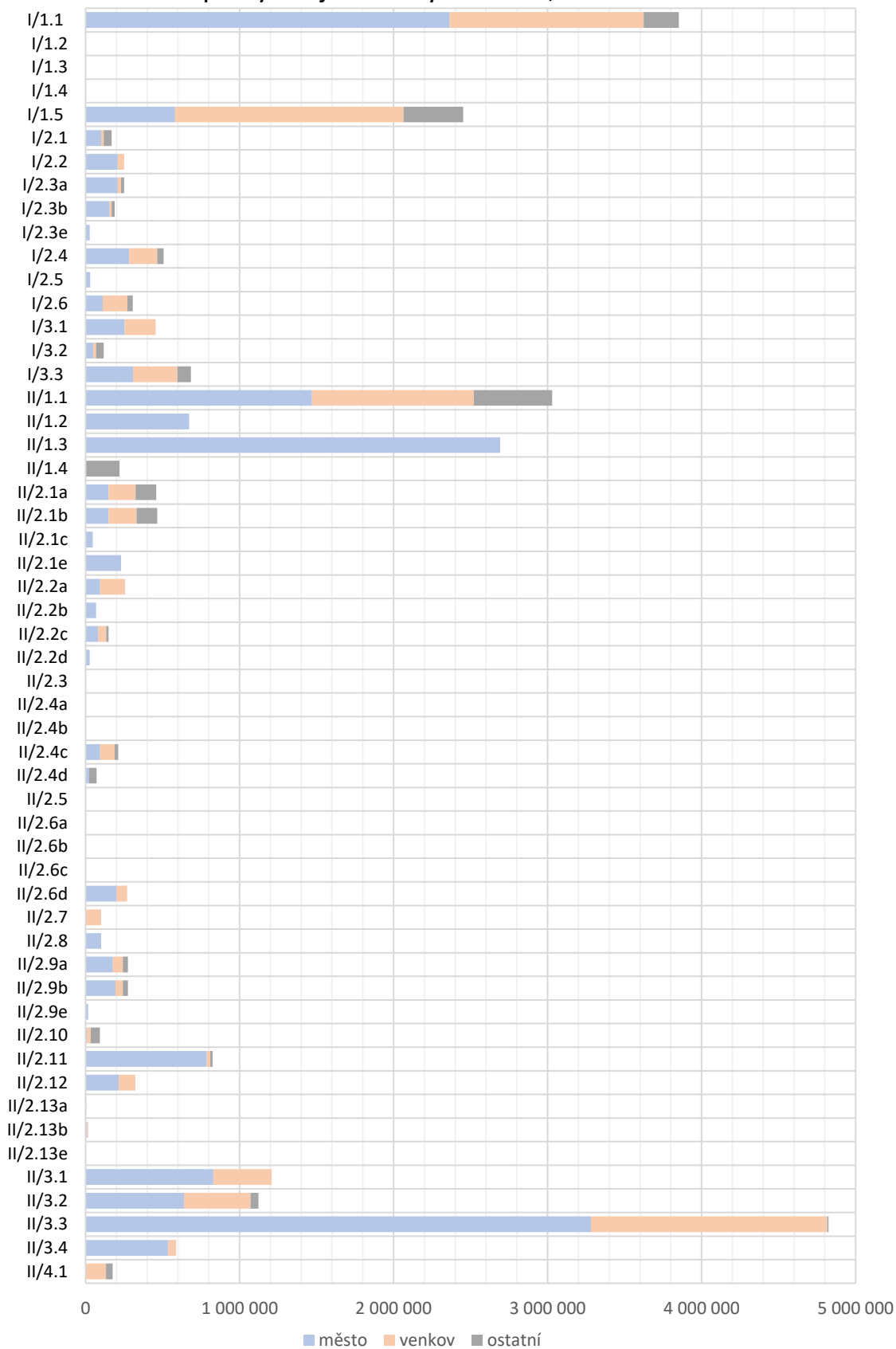


Počet šablon s danou aktivitou, srovnání dle dílčích území





Rozpočty dle jednotlivých aktivit, srovnání dílčích dle území





Vyhodnocení průběžných výsledků dotazníkového šetření potřeb mateřských a základních škol v rámci projektu Šablony I a II OP VVV v jednotlivých ORP (data k 26. 11. 2018)

V tomto oddíle jsou interpretována data agregovaného výstupu dotazníků základních a mateřských škol, které školy vyplňovaly v rámci projektů ve výzvě na Šablony I a II. Tyto data byla poskytnuta ze strany MŠMT dne 27. 12. 2018 spolu s doporučeným postupem pro zpracování těchto údajů. Nejedná se o data od všech škol v území, vzhledem k individuálnímu ukončování realizace projektů Šablon (dotazníky mohou školy vyplňovat nejdříve 6 měsíců před ukončením svého projektu), což značně snižuje vypovídající hodnotu vstupních dat. Školy, které projekt v rámci Šablon I nerealizovaly, mohou dotazníky vyplňovat až do 28. 6. 2019. Komplexní data ze škol, které realizovaly Šablony I (nebo v rámci realizace Šablon II), budou dle aktuálních informací dostupné v říjnu 2019. Na základě dalších údajů může být tento dokument aktualizován.

Hodnoty (1-4) průměrného hodnocení aktuálního stavu lze interpretovat:

1. Vůbec nebo téměř se neuplatňuje (tzn. stadium prvotních úvah, jak stav řešit)
2. Rozvíjející se oblast (tzn. promyšlené části, počáteční realizace)
3. Realizovaná oblast (tzn. funkční části systému realizovány na základní úrovni, je prostor na zlepšení)
4. Ideální stav (tzn. funkční systém, vytvořené podmínky, zodpovědnost, pravidelnost, aktualizace na vnitřní i vnější podněty)

Mateřské školy:

Počet ředitelství / právnických osob vykonávajících činnost MŠ (dále jen MŠ)	v rámci ORP		v rámci kraje		v rámci ČR	
	počet	podíl	počet	podíl	počet	podíl
Celkem MŠ	37	100,0%	368	100,0%	5 360	100,0%
z toho kompletně vyplnilo dotazník:	20	54,1%	174	47,3%	2 225	41,5%
z toho nevyplnilo dotazník:	17	45,9%	194	52,7%	3 135	58,5%

Jako nejslabší oblast mateřské školy hodnotí podporu polytechnického vzdělávání (2,43). V rámci dílčího hodnocení této oblasti se jedná o slabě se rozvíjející spolupráci s dalšími MŠ a ZŠ (2,15), dále nedostatečné využívání informačních a komunikačních technologií (2,15) a (ne)existence osoby, která by byla na škole zodpovědná za rozvoj polytechniky vč. poradenské činnosti (2,25).

Pořadí oblastí	Oblasti podporované z OP	Průměrné hodnocení aktuálního stavu		
		v rámci ORP	v rámci kraje	v rámci ČR
1	E. Podpora polytechnického vzdělávání	2,43	2,46	2,52
2	C. Podpora rozvoje matematické pregramotnosti	2,81	2,68	2,72
3	A. Podpora inkluzivního / společného vzdělávání	2,88	2,75	2,79
4	B. Podpora rozvoje čtenářské pregramotnosti	3,00	2,88	2,92
5	D. Podpora kompetencí k iniciativě a kreativitě dětí	3,06	3,06	3,10
6	C*. Sociální a občanské dovednosti a další klíčové kompetence	3,20	3,16	3,20
7	B*. Digitální kompetence pedagogických pracovníků	3,23	3,09	3,11
8	A*. Jazykové vzdělávání	n/a	n/a	n/a

*další oblasti podporované z OP





Další z oblastí s nízkým hodnocením je podpora rozvoje matematické pregramotnosti (2,81), konkrétně využívání interaktivních metod a pomůcek (2,45) a (ne)dostatek technického a materiálního zabezpečení potřebných pro rozvoj v této oblasti (2,60). Poslední oblastí, která lze na základě zjištěných dat hodnotit jako slabší, je podpora inkluzivního / společného vzdělávání (2,88). Poměrně vysoké hodnocení podoblastí společného vzdělávání sráží slabé poskytování výuky českého jazyka pro cizince (1,40) a bezbariérovost škol (1,75). Další oblasti jsou hodnoceny jako realizované (viz výše legenda k průměrnému hodnocení aktuálního stavu).

Nejlépe jsou hodnoceny digitální kompetence pedagogických pracovníků (3,23), dále sociální a občanské dovednosti a další klíčové kompetence (3,20), a to především v oblasti přípravy na výuku v základní škole, základním společenským návykům a pravidlům chování (3,40). V rámci již zmíněného inkluzivního/společného vzdělávání lze vyzdvihnout komunikaci škol s dětmi, rodiči i pedagogy, vnímání jejich potřeb, rozvíjení školní kultury a klima školy (3,60) a podpora přechodu všech dětí bez rozdílu na základní školy (3,55).

Základní školy:

Počet ředitelství / právnických osob vykonávajících činnost ZŠ (dále jen ZŠ)	v rámci ORP		v rámci kraje		v rámci ČR	
	počet	podíl	počet	podíl	počet	podíl
Celkem ZŠ	30	100,0%	284	100,0%	4 217	100,0%
z toho kompletně vyplnilo dotazník:	13	43,3%	114	40,1%	1 635	38,8%
z toho nevyplnilo dotazník:	17	56,7%	170	59,9%	2 582	61,2%

Pozn. dotazník doposud vyplnilo méně než 50 % škol.

Z hodnocených oblastí základních škol bylo nejhůře hodnoceno kariérové poradenství pro žáky (2,08). V rámci kariérového poradenství se téměř neuplatňuje (1,46) individuální kariérové poradenství pro žáky se SVP, nebo pro žáky se sociálně znevýhodněného prostředí.

Jako další slabá oblast byla hodnocena podpora polytechnického vzdělávání, nejslabší částí této oblasti byla uvedena výuka vybraných témat polytechnických předmětů v cizích jazycích – metoda CLIL (1,46), dále spolupráce s MŠ ve vztahu k předškolní polytechnické výchově (2,08) a spolupráce základních škol s místními firmami/podnikateli (2,15). O trochu lépe jsou hodnoceny kroužky/pravidelné dílny/jiné pravidelné mimoškolní aktivity na podporu a rozvoj polytechnického vzdělávání (2,23) a vybavenost škol dostatečným technickým a materiálním zabezpečením na podporu a rozvoj polytechnického vzdělávání (např. učebny pro výuku chemie, fyziky, přírodopisu atd.) (2,31).

Jako částečně realizovanou oblast lze hodnotit na základních školách matematickou gramotnost (2,59), ve které školy uvedly jako nejslabší podoblast spolupráci s rodiči (představení kroužků, aktivit a profesí spojených s rozvojem matematické gramotnosti např. projektové dny, dny otevřených dveří apod.) (1,85), dále realizaci mimovýukových akcí pro žáky na podporu matematické gramotnosti a zvýšení motivace (např. projektové dny) (2,15). Částečně realizované jsou také pravidelné kroužky/doučování/mimoškolní aktivity v oblasti matematické gramotnosti (např. kroužek zábavné logiky apod.), využívání interaktivních médií, informačních a komunikačních technologií, aktuální literatury a multimédií v oblasti rozvoje matematické gramotnosti.

V rámci oblasti rozvoje jazykové gramotnosti (celkové hodnocení 2,63), je nejméně rozvinutá spolupráce škol s rodilým mluvčím (1,92), podpora příležitostí k rozvoji jazykové gramotnosti (eTwinning, výměnné pobyty apod.) (2,08), realizace akcí pro žáky (např. interaktivní výstavy knih





apod.) (2,15) a spolupráce s rodiči (představení cizích jazyků, knihovny, kroužků, aktivit spojených s jazykovou gramotností např. projektové dny, dny otevřených dveří, vánoční trhy apod.) (2,23).

Pořadí oblastí	Oblasti podporované z OP	Průměrné hodnocení aktuálního stavu		
		v rámci ORP	v rámci kraje	v rámci ČR
1	D*. Kariérové poradenství pro žáky	2,08	2,28	2,29
2	E. Podpora polytechnického vzdělávání	2,53	2,38	2,39
3	C. Podpora rozvoje matematické gramotnosti	2,59	2,61	2,62
4	A*. Jazykové vzdělávání	2,63	2,46	2,45
5	D. Podpora kompetencí k podnikavosti, iniciativě a kreativitě žáků	2,73	2,53	2,55
6	B*. Digitální kompetence pedagogických pracovníků	2,78	2,65	2,61
7	B. Podpora rozvoje čtenářské gramotnosti	2,94	2,77	2,76
8	A. Podpora inkluzivního / společného vzdělávání	2,95	2,77	2,80
9	C*. Sociální a občanské dovednosti a další klíčové kompetence	3,04	2,97	2,99

*další oblasti podporované z OP

V oblasti podnikavosti iniciativy a kreativity (2,73) je jako slabá oblast hodnocena (1,85) účast žáků na činnostech fiktivních firem či akcích Junior Achievement nebo v obdobných dalších (např. Podnikavá škola), případně podílení se na přípravě a realizaci projektů školy. V rámci digitálních kompetencí pedagogických pracovníků (2,78) je slabé využívání možností BYOD (umožňování žákům využívat jejich vlastní technická zařízení typu ICT) (1,85), dále využívání mobilního ICT vybavení a digitálních technologií při výuce v terénu, v projektové výuce apod. (1,85). Ačkoliv je podpora inkluzivního/společného vzdělávání hodnocena jako druhá nejsilnější v území SO ORP Děčín (2,95), obsahuje problematicky uchopitelná témata výuky českého jazyka pro cizince (1,38) a bezbariérovost školy (2,08) (jedná se o bezbariérovost jak vnější, tj. zpřístupnění školy, tak i vnitřní, tj. přizpůsobení a vybavení učeben a dalších prostorů školy).

Jako silná stránka v rámci inkluzivního vzdělávání na základních školách vyplývá důraz škol na odbourávání bariér mezi lidmi a vedení k sounáležitosti mezi spolužáky (3,23), rovněž spolupráci vyučujících při naplňování vzdělávacích potřeb žáků (3,31) a komunikaci s žáky, rodiči i pedagogy, rozvoj školní kultury a budování otevřeného klimatu školy (3,31). V rámci čtenářské gramotnosti lze vyzdvihnout rozvoj této oblasti v rámci školních vzdělávacích programů (3,23) a spolupráci s rodiči žáků (3,08). Další silnou oblastí je budování kultury komunikace mezi všemi účastníky vzdělávání v tématu sociálních a dalších kompetencí (3,31) a rozvoj povědomí o internetové bezpečnosti a vedení žáků ke kritickému pohledu na internetový obsah (3,23).