



EVROPSKÁ UNIE
Evropské strukturální a investiční fondy
Operační program Výzkum, vývoj a vzdělávání



*Tento projekt je financován z ESF (<http://www.esfcr.cz/>) prostřednictvím OP VVV
(<http://www.msmt.cz/strukturalni-fondy-1/op-vvv>).*

Výzva č. 02_15_005 pro Místní akční plány

Místní akční plán rozvoje vzdělávání pro správní obvod obce s rozšířenou působností Děčín

Základní školy v regionu „letem světem“

Výběr dat pro potřeby akce Veletrh škola Děčín 2016

Č. projektu: CZ.02.3.68/0.0/0.0/15_005/0000297



MAS Labské skály, z.s.
ve spolupráci se Statutárním městem Děčín a MAS Český sever, z.s.





1 ÚVOD

Pro potřeby prezentace projektu MAP na akci Veletrhu škola Děčín 2016, konané 6. 12. 2016, byly vybrány některé údaje a zajímavosti z oblasti základního vzdělávání v SO ORP Děčín. Text byl cílen na veřejnost (především rodiče) a nebylo žádoucí, aby obsahoval suché statistické údaje, nebo nudná hodnocení, která by procházející lidi odrazovala od četby, a také aby text zodpovídal některé základní, či ožehavé otázky z tématu. Nebylo cílem podávat celkové hodnocení základních škol v území. Proto je text laděn do odlehčené formy ve formě posteru. Doplňující text v následujícím oddílu je značen kurzívou.

2 OBSAH POSTERU

Slovo na úvod

Děčínsko, MAP, spádové oblasti, jak to vymezit? Pro potřeby projektu Místních Akčních Plánů (MAP) bylo rozhodnuto, že se bude realizovat na úrovni správních obvodů obcí s rozšířenou působností (SO ORP), v našem případě se jedná právě o obec Děčín. SO ORP tvoří statutární město Děčín, další 4 města (Česká Kamenice, Jílové, Benešov nad Ploučnicí, Verneřice) a 29 obcí.

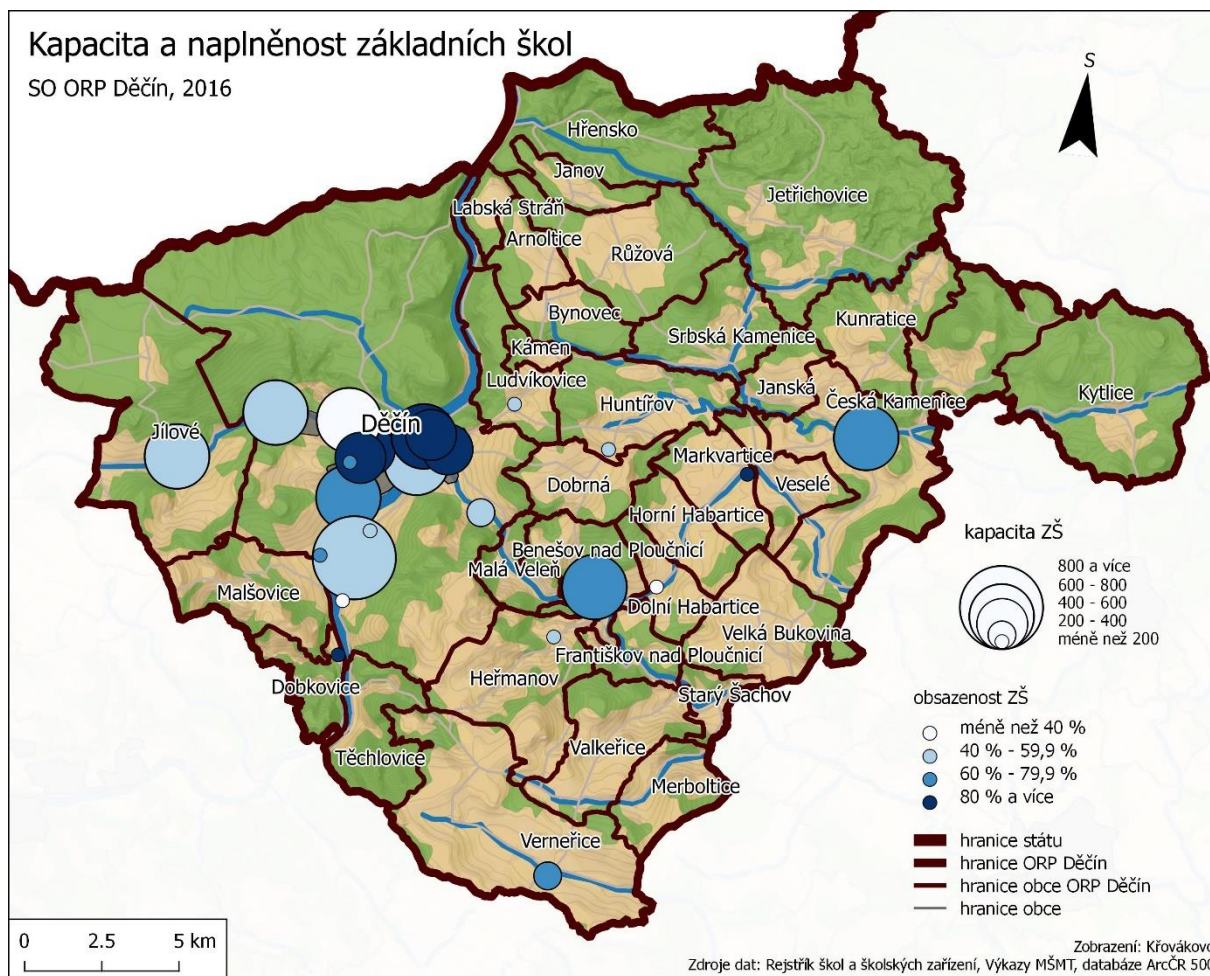
Jako každý region má i tento svá specifika, nebudeme tu uvádět známé přírodní krásy, nebo leckdy pochmurnou historii, ale pokusíme se zde nastínit některé specifické stránky školství, konkrétně v té části, která poskytuje našim dětem základní vzdělání. Tyto instituce jsou logicky koncentrovány do větších měst, proto klíčovou roli hraje největší z nich město Děčín. Nejmenší roli má sever regionu, jsou tu pouze málo lidnaté obce a nenachází se tu žádná ZŠ, proto musí děti dojíždět do již zmíněného Děčína, Benešova nad Ploučnicí nebo do České Kamenice. Dalším specifikem oproti ČR je podíl žáků, kteří bohužel nedokončí základní školu a odcházejí tudíž do světa se statusem bez vzdělání, průměr za poslední tři školní roky je hrozivých 10,1 %, což se však blíží průměru celého Ústeckého kraje, takto vysoké procento rozhodně není pozitivní specifikum, avšak odráží v sobě charakter do jisté míry problematické pohraničí severu Čech.

Na mapce níže (*viz následující strana*) jsou ukázány kapacity jednotlivých ZŠ. Jedná se konkrétně o maximální kapacity stanovené hygienikem, ty ne vždy odpovídají možnostem školy. Ne proto vždy jsou údaje o nízké zaplněnosti přesné. Celková naplněnost základních škol je tento rok kolem 68 %.

Věděli jste, že?

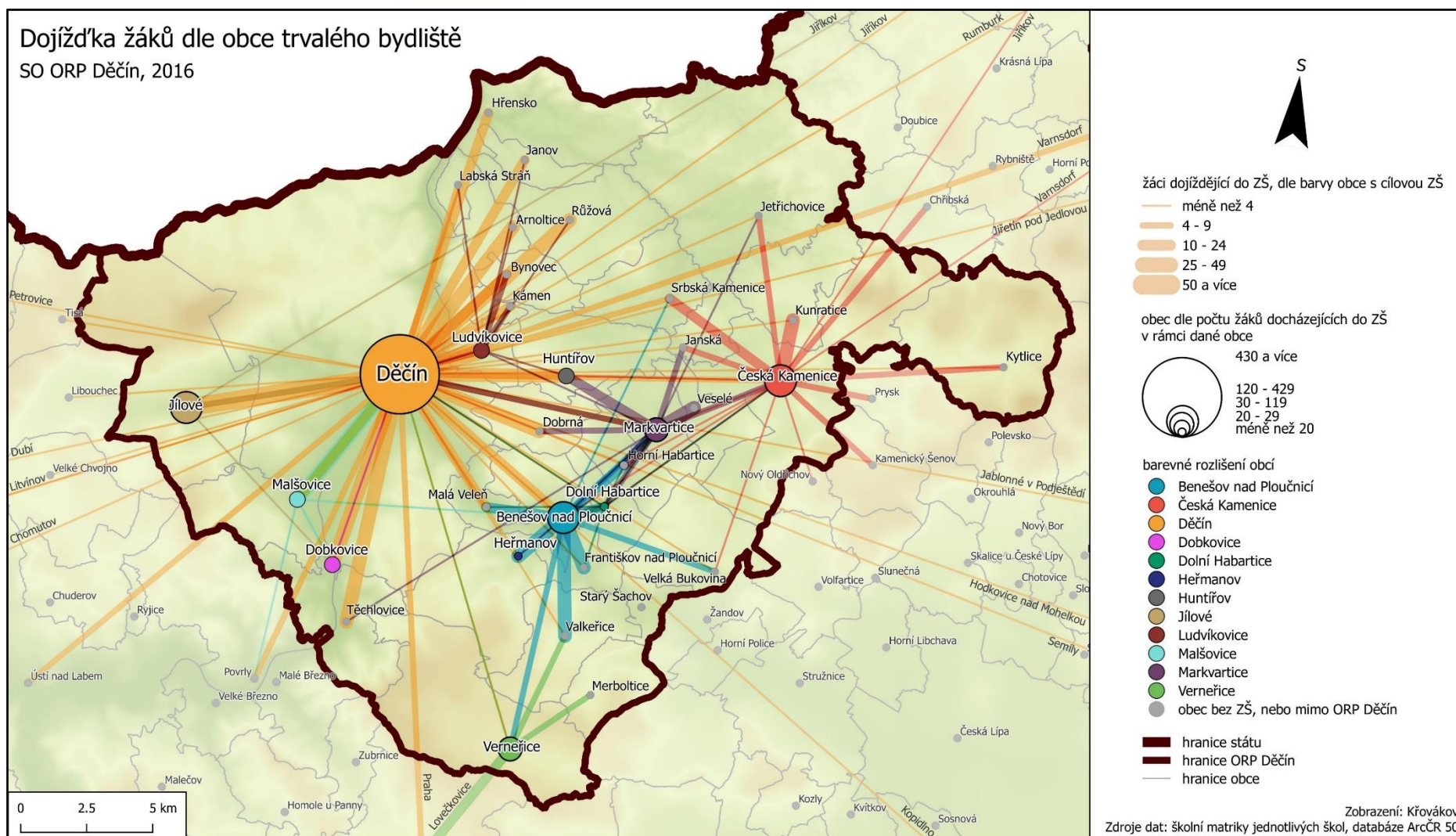
- Na území ORP je 27 školských zařízení poskytující základní vzdělávání, nebo jeho část (první stupeň), z toho 15 je lokalizováno v Děčíně.
- Nejvíce žádaným tématem dalšího vzdělávání pedagogických pracovníků, ředitelů či zřizovatelů je „Zvládání stresu“, „Principy vzdělání v MŠ a ZŠ“ a „Agresivita u dětí“.
- Nejpreferovanějším oblastí vzdělání jsou na ZŠ u nás cizí jazyky.
- Už jsme k projektu vydali dva Zpravodaje. Už jste některý z nich četl/četla?
- Průměrná spotřeba papíru na obyvatele v ČR kolísá kolem 120-160 kg za rok? Abychom kvůli projektu tuto statistiku příliš nezvýšili, podáváme informace i v digitální podobě na: www.mapls.cz





Následující text byl vztažen k mapě na další straně:

Celkem do základních škol na území SO ORP Děčín dojíždí mimo svou obec bydliště 1120 žáků. V obcích Dobkovičky, Dolní Habartice, Heřmanov, Huntřov, Ludvíkovice a Malšovice jsou základní školy pouze s prvním stupněm, proto z nich mnoho žáků po dokončení prvního stupně odchází navštěvovat školu jinde. Mapa ukazuje téměř přirozené rozdělení regionu do čtyř až šesti spádových oblastí. Téměř z celého regionu i mimo něj žáci dojíždí do škol v Děčíně, zde v současné době plní povinnou školní docházku přes 5 000 žáků, z toho přibližně 600 dojíždí z okolních obcí. Dalšími významnými spádovými centry jsou Česká Kamenice, Benešov nad Ploučnicí a Markvartice. Menšími spádovými oblastmi jsou charakterizovány Ludvíkovice a Verneřice. Zajímavostí je Jílové se svou ZŠ, kde studují téměř výhradně děti bydlící v obci, nebo jejích částech.

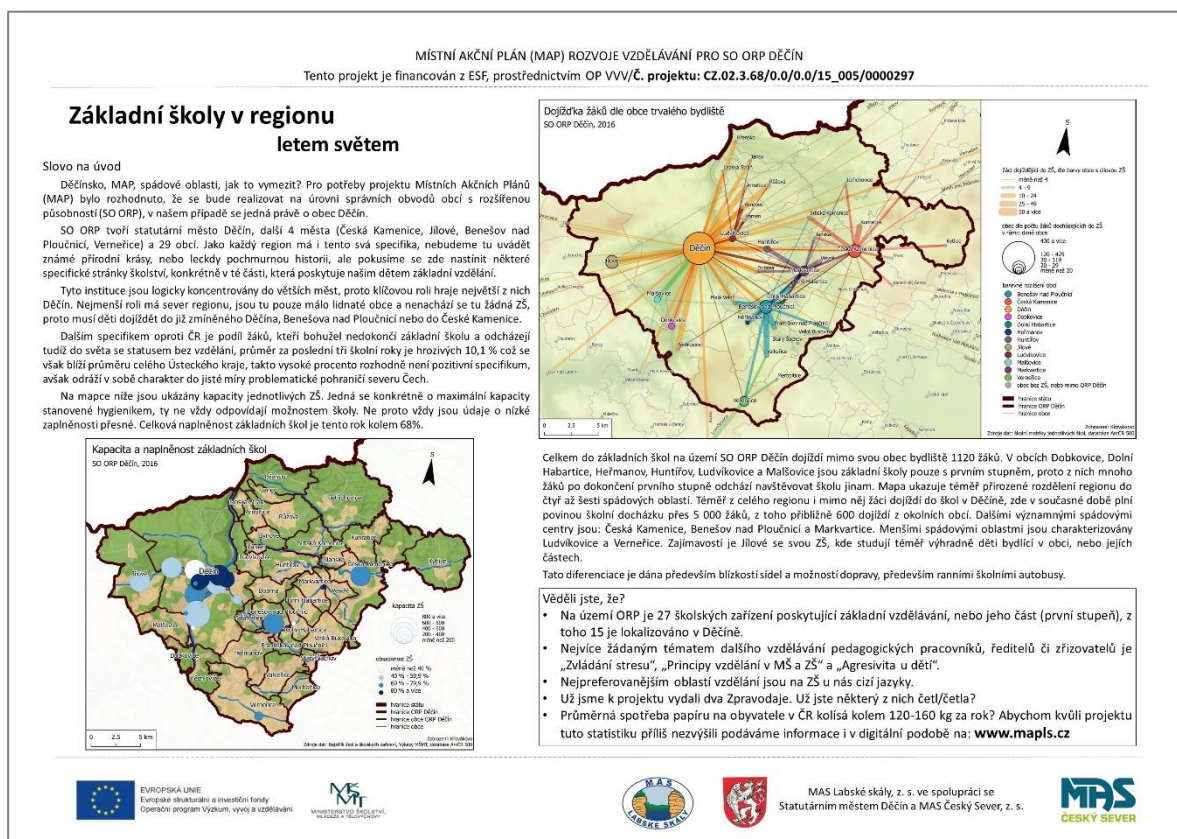




3 ZHODNOCENÍ

Doufali jsme, že výsledný poster zaujme a procházející lidé se u něj chvíli zdrží a něco se o svém regionu dozví. I přes slabší účast rodičů (což vzhledem k povaze akce je logické, hlavní účastníci byli především žáci devátých tříd a jejich pedagogický dozor) soudíme, že poster budil zájem a s některými kolemdoucími byla vedena diskuze k projektu, případně jim byl nabídnut některý z připravených dotazníků dle cílové skupiny (žák, rodič, pedagog).

Výsledná forma prezentovaného posteru:



Pozn. samotný poster byl vyhotoven ve formátu A1 na obyčejný papír, prezentován na přenosné tabuli.



MAS Labské skály, z.s.
ve spolupráci se Statutárním městem Děčín a MAS Český sever, z.s.

