



Spolufinancováno
Evropskou unií

MŠMT
MINISTERSTVO ŠKOLSTVÍ,
MLÁDEŽE A TĚLOVÝCHOVY

Tento projekt je financován z ESF+ (<http://www.esfcr.cz/>) prostřednictvím OP JAK (<https://opjak.cz/>).

Výzva č. 02_23_017 Akční plánování v území - MAP

ORGANIZAČNÍ STRUKTURA

MAP IV pro SO ORP DĚČÍN

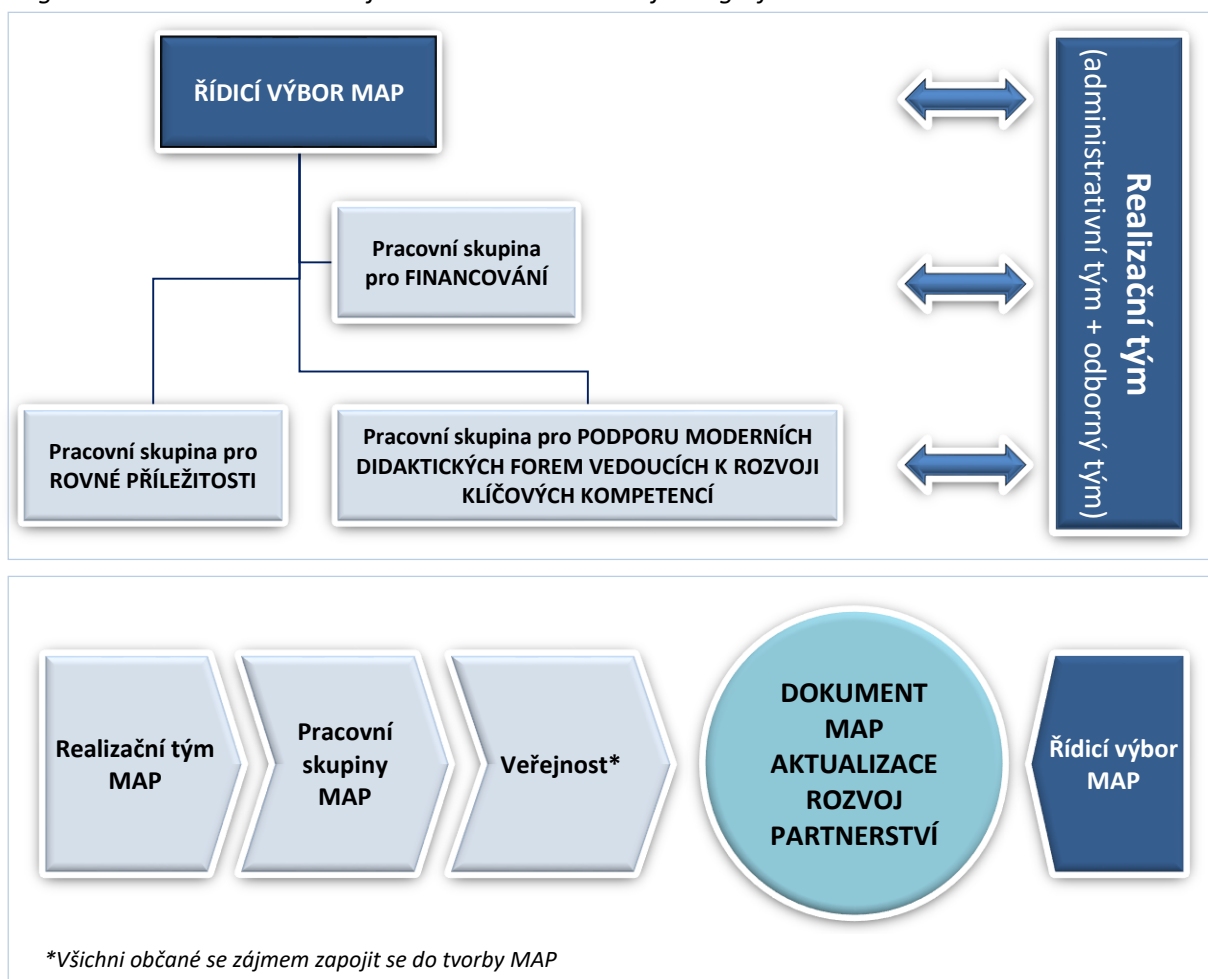


1 Organizační struktura MAP IV

Podoba organizační struktury MAP IV (dále jen „MAP“) byla sestavena po dohodě s klíčovými aktéry ve vzdělávání s ohledem na specifika řešeného území a v souladu s Pravidly pro žadatele a příjemce (Specifická část – Výzvy akční plánování v území – MAP).

V průběhu realizace projektu může docházet k dílčím aktualizacím organizační struktury, složení Řídicího výboru MAP (dále jen „ŘV MAP“), popř. jeho Statutu a Jednacího řádu nebo pracovních skupin (dále jen „PS MAP“) dle potřeb území, především na základě výsledků průběžných evaluací projektu MAP nebo monitoringu projektu.

Organizační struktura MAP IV je znázorněna v následujících grafech:



Pro strategii komunikace byl Realizačním týmem (dále též „RT MAP“) zpracován Komunikační plán (Komunikační strategie), který detailně stanovuje, které subjekty se účastní jednání a které jsou zapojeny formou informování, způsoby pravidelného informování, způsoby realizace konzultačního procesu – způsoby a termíny přijímání podnětů a připomínek, způsoby a termíny pro vypořádání připomínek, termíny pro poskytování zpětné vazby, techniky pro průběžné informování veřejnosti. Komunikační strategie je samostatným dokumentem a její schválená verze je k dispozici na webových stránkách projektu: www.mapls.cz



1.1 Realizační tým

Sestavení a obsazení RT MAP předcházela jednání s hlavními aktéry ve vzdělávání. Cílem bylo vytvoření týmu, který s ohledem na specifika a velikost řešeného území zajistí kvalitní zpracování a aktualizaci MAP jak po stránce odborné, tak po stránce administrativní. RT MAP je složen z týmu administrativního a týmu odborného a je odpovědný za provádění všech aktivit v rámci projektu. RT MAP poskytuje odbornou a administrativní podporu partnerství v rámci celého procesu místního akčního plánování a jeho dílčích aktivit.

V rámci řízení projektu jsou dle potřeby uskutečňovány jednání RT MAP. Z jednání RT MAP je vyhotoven zápis, který je všem členům RT MAP rozeslán.

Činnost RT MAP koordinuje a řídí projektový manažer. Každý člen RT MAP má prostřednictvím pracovní náplně, případně přidělenými úkoly v zápisu z jednání jasně definovanou roli v týmu, pracovní činnosti a odpovědnosti. Za tyto činnosti zodpovídají projektovému manažerovi.

Administrativní tým:

Administrativní tým zodpovídá především za klíčovou aktivitu Řízení projektu:

- soulad realizace projektu s výzvou;
- soulad s žádostí a rozhodnutím ŘO;
- administrativní podporu činnosti ŘV MAP a PS MAP;
- publicitu projektu a jeho zastupování navenek;
- finanční řízení projektu;
- podpora a řízení odborného týmu;
- koordinace/administrativní zajištění projektových aktivit;
- organizační a provozní stránku projektu;
- dosažení plánovaných cílů projektu včetně naplnění plánovaných výstupů a výsledků projektu;
- zajišťování efektivní komunikace na všech úrovních realizace projektu (směrem k ŘO, vedení organizace příjemce, zapojeným organizacím a jednotlivým pracovníkům projektu odborné i široké veřejnosti) - Komunikační plán.

Odborný tým:

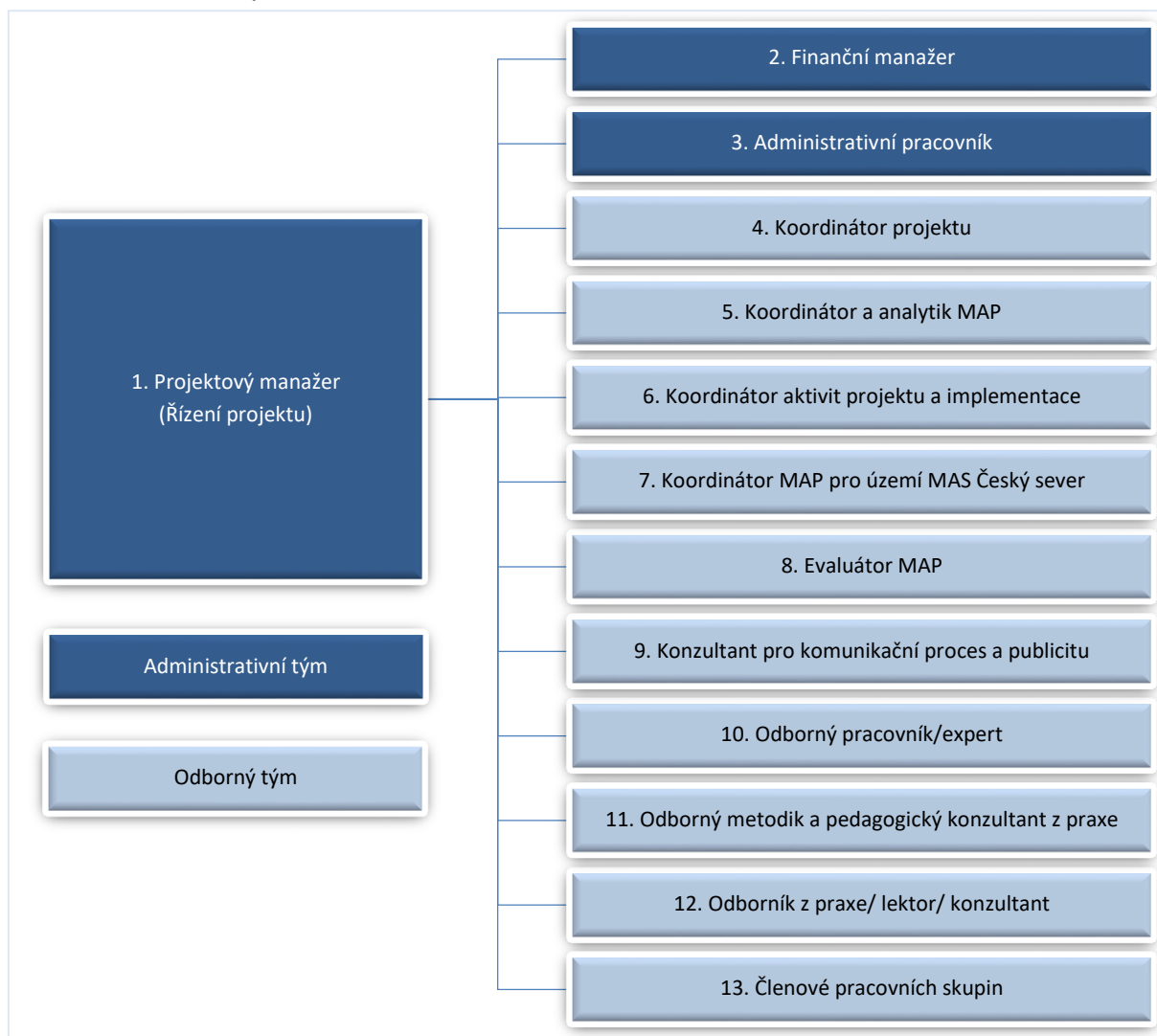
Odborný tým zodpovídá především za naplňování Aktivity 2 – Vnitřní hodnocení projektu, Aktivity 3 Rozvoj a aktualizace MAP a Aktivity 4 Implementace akčních plánů:

- věcné plnění aktivit projektu;
- podporu činnosti ŘV MAP a PS MAP (příprava podkladů, zpracování výstupů z jednání apod.);
- zpracování a průběžný monitoring systému komunikace jak dovnitř, tak navenek (Komunikační plán);
- monitorování průběhu realizace povinných aktivit - zprávy o realizaci projektu;
- spolupráce při relevantních aktivitách se zástupci projektu IDZ/krajem a se zástupci IPs Podpora kutikulární práce škol a IPs Střední článek;
- využívání metodické podpory, resp. vzájemné spolupráce se zástupci Odboru pro sociální začleňování (Agentury)/ MMR v rámci KPSV 2021+;
- řídí chod Partnerství MAP, zajišťuje v procesu místního akčního plánování přenos výstupů, mezi jednotlivými články, které jsou v rámci organizační struktury MAP zřízeny (ŘV, PS, apod.).



Výčet činností RT MAP není úplný a jejich konkretizace je uvedena v Pravidlech pro žadatele a příjemce (Specifická část – výzva Akční plánování v území – MAP).

Složení Realizačního týmu MAP IV



1.2 Pracovní skupiny

Organizační struktura zahrnuje níže uvedené povinné pracovní skupiny:

- PS pro financování;
- PS pro podporu moderních didaktických forem vedoucích k rozvoji klíčových kompetencí;
- PS pro rovné příležitosti.

Pracovní skupiny (PS) jsou jednou z klíčových složek při tvorbě MAP. Jedná se o skupinu odborníků z dané oblasti, která se podílí na samotné tvorbě MAP. PS zajišťují přenos informací z území směrem k ŘV MAP a RT MAP, diskutují nad výsledky, podávají náměty a připomínky k překládaným materiálům, komunikují s dalšími aktéry v území apod. Výčet činností PS MAP je uveden v Pravidlech pro žadatele a příjemce (Specifická část – výzva Akční plánování v území – MAP).



Pro všechny povinné PS platí:

- setkání PS je realizováno nejméně 4 x během 12 po sobě jdoucích měsíců (počítáno od zahájení fyzické realizace projektu) a dále dle potřeby v návaznosti na nutnost schvalování dílčích výstupů a závazných dokumentů projektu;
- setkání jsou realizována prezenčně, v odůvodněných případech je možná forma hybridní, případně online;
- z každého jednání je pořizován zápis a prezenční listina s podpisy účastníků/snímek obrazovky (print screen) notebooku/PS/smartphonu nebo výpis dat vygenerovaný z používané komunikační platformy, ze kterých bude vždy zřejmá přítomnost účastníků a zároveň zobrazení dolní lišty obrazovky notebooku/PC, kde je vidět datum a čas pořízení print screenu/datum konání akce;
- pokud je to pro území účelné, je možné realizovat setkání PS jako společná. V tomto případě bude zápis odevzdán samostatně za každou PS a bude zohledňovat závěry relevantní pro danou PS, prezenční listina bude rovněž rozdělena dle PS (nikoli všichni účastníci dohromady), pokud se konalo jednání PS online/hybridně, bude snímek obrazovky (print screen) doplněn tabulkou se jmenovitým rozdělením účastníků dle jednotlivých PS.



1. PS pro financování

PS pro financování bude připravovat podklady pro rozhodování ŘV MAP. Obsahem práce PS pro financování je plánování nákladů a zejména identifikace finančních zdrojů pro realizaci naplánovaných aktivit. PS pro financování se aktivně podílí na celém procesu společného plánování v území a aktualizaci dokumentace MAP v podaktivitě 3.8 (viz Pravidla pro žadatele a příjemce – Specifická část – výzva Akční plánování v území – MAP – podaktivita 3.8).

Cílem pracovní skupiny pro financování je navrhnout, jakým způsobem bude financována realizace aktivit, zapracovaných do SR MAP/akčního plánu. Jedná se o doporučení jednotlivých finančních zdrojů (EU fondy, státní rozpočet ČR, rozpočet kraje, dohodnuté financování v rámci mikroregionu, rozpočty jednotlivých obcí, rozpočty škol, jiné zdroje apod.).

2. PS pro podporu moderních didaktických forem vedoucích k rozvoji klíčových kompetencí

Do činnosti PS jsou zapojeni učitelé lídři/experti z daného území. Minimálně jeden člen PS je pedagogický pracovník dle zákona č. 563/2004 Sb. ve znění pozdějších předpisů s minimálně pětiletou praxí v základní škole.

Obsahem práce PS je především projednávání podkladů a dokumentů v rámci realizace podaktivity 3.8 Místní akční plánování (viz Pravidla pro žadatele a příjemce – Specifická část – výzva akční plánování



v území – MAP – podaktivita 3.4) a dále výměna zkušeností a odborných znalostí o moderních didaktických formách, metodách, pomůckách a postupech, které vedou k rozvoji klíčových kompetencí dětí a žáků.

Dále se tato PS aktivně podílí na celém procesu společného plánování v území a aktualizace dokumentace MAP v podaktivitě 3.8 (viz Pravidla pro žadatele a příjemce – Specifická část – výzva Akční plánování v území – MAP – podaktivita 3.8).

Pro posun v rozvoji moderních didaktických forem ve vzdělávání je potřebné, aby MAP nastartoval a naplánoval aktivity a procesy, které se v místě udrží. Proto musí PS spolupracovat s PS pro financování.

3. PS pro rovné příležitosti

Obsahem práce této PS je zejména vzájemné vzdělávání, přenos zkušeností a informací a odborně vedená diskuze o problematice nastavení rovných příležitostí a selektivnosti vzdělávacího systému a uvnitř škol.

PS na základě získaných znalostí a zkušeností především posuzuje navržené konkrétní aktivity v akčních plánech, zda jsou v souladu se zásadou rovného přístupu ke vzdělání. PS také vytváří popis stávajícího stavu této problematiky v území, popis příčin (důvodů) tohoto stavu a návrh aktivit, které pomohou nastavit rovné příležitosti a eliminovat selektivitu.

PS pro rovné příležitosti se aktivně podílí na celém procesu společného plánování v území a aktualizaci dokumentace MAP v podaktivitě 3.8 (viz Pravidla pro žadatele a příjemce – Specifická část – výzva Akční plánování v území – MAP – podaktivita 3.8).

Pro nastavení rovných příležitostí a snížení selektivity vzdělávacího systému v území je potřeba, aby MAP nastartoval a naplánoval aktivity a procesy, které se v místě udrží. Proto musí tato PS spolupracovat s PS pro financování.

PS pro rovné příležitosti navrhuje a plánuje aktivity zaměřené na nastavení rovných příležitostí a snížení selektivnosti uvnitř škol nebo v území. Tyto aktivity musí být zařazeny v SR MAP v rámci aktivit škol nebo aktivit spolupráce a následně v akčních plánech a musí být v obou dokumentech označeny poznámkou PŘÍLEŽITOST.



1.3 Řídící výbor

ŘV MAP je hlavním pracovním orgánem partnerství MAP. Je tvořen zástupci klíčových aktérů ovlivňujících oblast vzdělávání na území MAP. Sestavení ŘV MAP proběhlo v souladu s Pravidla pro žadatele a příjemce tak, aby byla zajištěna reprezentativnost všech klíčových aktérů, ovlivňujících vzdělávání v řešeném území. K členství do ŘV MAP byli relevantní aktéři v území osloveni prostřednictvím osobních setkání a mailové komunikace. Role ŘV MAP je přímo spjatá s procesem společného plánování, rozvojem, aktualizací a schvalováním MAP.

ŘV MAP byl ustaven a pracoval již v předchozím období v rámci projektů MAP I, MAP II a MAP III. Členové tohoto ŘV MAP deklarovali své rozhodnutí pokračovat ve své práci a činnosti.

Řídící výbor se řídí platným Statutem a Jednacím řádem.

Členství v ŘV MAP je čestné a dobrovolné. Členské složení ŘV MAP je možné v průběhu zpracovávání MAP měnit či doplňovat na základě většinového usnesení ŘV MAP.

Řídící výbor MAP je složen z následujících povinných zástupců (viz Pravidla pro žadatele a příjemce – Specifická část – výzva Akční plánování v území – MAP):

Řídící výbor MAP je složen z následujících zástupců:

- zástupce RT MAP,
- zástupci zřizovatelů škol (bez rozdílu zřizovatele, tj. včetně soukromých a církevních škol),
- vedení škol, (ředitelé nebo vedoucí pedagogičtí pracovníci škol) - školy mateřské a základní bez rozdílu zřizovatele, tj. včetně soukromých a církevních,
- učitelé,
- zástupci školních družin, školních klubů,
- zástupci základních uměleckých škol,
- zástupci organizací neformálního vzdělávání a středisek volného času, které působí na území daného MAP,
- zástupce kraje/realizačního týmu projektu IDZ realizovaného krajem,
- zástupce rodičů (doporučení např. školskými radami nebo NNO sdružujícími rodiče, případně aktivní rodiče),
- zástupce obcí, které nezřizují školu, ale děti a žáci z těchto obcí navštěvují školy v území (pokud je to pro daný MAP relevantní),
- zástupce ITI (pouze v relevantních případech, tj. území MAP, které se překrývá s územím, pro které je zpracováno ITI),
- zástupce MAS působících na území daného MAP (výjimkou je stav, kdy MAS v území není anebo pokud, je MAS zároveň žadatelem/realizátorem projektu MAP),
- zástupce ORP, pokud není ORP žadatelem/realizátorem nebo partnerem projektu MAP,
- zástupce Odboru sociálního začleňování Ministerstva pro místní rozvoj (Agentura).



Kompetence ŘV MAP jsou stanoveny v souladu s procesem plánování, tvorbou schvalování a aktualizací projektu MAP.

ŘV MAP je platformou:

- kde se odehrává spolupráce všech relevantních aktérů ve vzdělávání v území SO ORP Děčín (na základě reprezentativního zastoupení);
- která je hlavním představitelem MAP – projednává podklady a návrhy k aktualizaci, realizaci a evaluaci MAP;
- která zprostředkovává přenos informací v území ORP Děčín;
- která se seznamuje s výstupy realizačního týmu a pracovních skupin;
- která v rámci procesu aktualizace MAP projednává dílčí výstupy a případně navrhuje jejich doplnění;
- která schvaluje aktualizace dokumentů - jejichž schválení je vyžadováno;
- při své činnosti postupuje v souladu se závaznými metodickými pokyny pro projekt MAP IV.

Jednání ŘV MAP svolává a materiály předkládá projektový manažer projektu MAP ve spolupráci s předsedou ŘV MAP. ŘV MAP se schází dle potřeby v návaznosti na nutnost schvalování dílčích výstupů a závazných dokumentů projektu a za účelem rozhodování o důležitých milnících projektu, nebo na základě podnětu některého ze členů ŘV MAP.

1.4 Partnerství

Partnerství MAP je možné charakterizovat jako širokou platformu spolupracujících subjektů. Vybudování udržitelného systému komunikace mezi aktéry ovlivňující vzdělávání v území je jedním z cílů a hlavních přínosů projektu MAP. Rozvoj funkčního partnerství v území dává příležitost, resp. usnadňuje realizaci dalších náročných intervencí v území. Partnerství v řešeném území přehledně znázorňuje následující obrázek:

Složení Partnerství MAP



Struktura a konkrétní složení partnerství je předmětem dohody relevantních aktérů v řešeném území. Partnerství stojí na potřebě rozvíjet ve školách motivující kulturu, zaměřenou na maximální úspěch každého žáka a učitele a rovněž na prospěšnosti a účelnosti naplňování lokální vize vzdělávání pro území ORP Děčín. Cílem vytvořeného partnerství je společná snaha o zlepšení kvality a pozitivní ovlivnění oblasti včasné péče, předškolního a základního vzdělávání s tím, že bude podpořena spolupráce mezi všemi aktéry ve vzdělávání, tzn. všemi, kteří jsou přesvědčeni o nutnosti a prospěšnosti zvýšení úrovně vzdělávací soustavy s ohledem na místně specifické problémy a potřeby řešeného území.



Spolufinancováno
Evropskou unií

MSMT
MINISTERSTVO ŠKOLSTVÍ,
MLÁDEŽE A TĚLOVÝCHOVY

Schválil Řídící výbor MAP IV pro SO ORP Děčín, dne 21. 03. 2024

.....
Mgr. Miroslava Šmídová
Předsedkyně Řídícího výboru MAP IV pro SO ORP Děčín



Tento projekt je financován z ESF+ (<http://www.esfcr.cz/>) prostřednictvím OP JAK (<https://opjak.cz/>).

Výzva č. 02_23_017 Akční plánování v území - MAP

PŘÍLOHA Č. 1 - ORGANIZAČNÍ STRUKTURA

MAP IV pro SO ORP DĚČÍN

Orgán:	Složení:	Odpovědnosti a pravomoci:	Četnost setkávání:	Odpovědná osoba:
Řídicí výbor	ŘV je tvořen ze zástupců klíčových aktérů ovlivňujících oblast vzdělávání na území MAP. Zahrnuje povinné zástupce a další nepovinné zástupce dle dohody aktérů v území dle Pravidel pro žadatele a příjemce – Specifická část – výzva akční plánování v území – MAP. Členství v ŘV je čestné a dobrovolné. Členské složení ŘV je možné v průběhu zpracovávání MAP měnit či doplňovat na základě většinového usnesení ŘV.	Jsou dány schváleným Statutem a Jednacím řádem. Dokumenty jsou k dispozici na webových stránkách projektu: www.mapls.cz . Dále dle Pravidel pro žadatele a příjemce – Specifická část – výzva akční plánování v území – MAP	Jednání ŘV MAP svolává a materiály předkládá projektový manažer projektu MAP ve spolupráci s předsedou ŘV MAP. ŘV MAP se schází dle potřeby v návaznosti na nutnost schvalování dílčích výstupů a závazných dokumentů projektu a za účelem rozhodování o důležitých milnících projektu, nebo na základě podnětu některého ze členů ŘV MAP.	a/ Projektový manažer a koordinátor projektu b/ Předseda ŘV MAP
Realizační tým	RT je složen z týmu administrativního a týmu odborného. Složení RT reflektuje jeho činnosti v rámci procesu společného místního akčního plánování v MAP. Složení RT je součástí přílohy č. 3 žádosti o podporu – Realizační tým.	Dle Pravidel pro žadatele a příjemce – Specifická část – výzva Akční plánování v území – MAP. Popis pracovních náplní a odpovědnosti členů RT jsou součástí přílohy č. 3 žádosti o podporu – Realizační tým.	Jednání Realizačního týmu jsou v rámci řízení projektu uskutečňována dle potřeby.	Projektový manažer a koordinátor projektu



<p>Pracovní skupina pro Financování</p>	<p>PS pro financování je složena ze zástupců obcí v území (především zřizovatelů), ředitelů škol (nebo jejich delegovaných zástupců) a odborníka na dotační problematiku, odborníka na vyhledávání finančních zdrojů. Pracovní skupiny jsou otevřené.</p>	<p>Dle Pravidel pro žadatele a příjemce – Specifická část – výzva Akční plánování v území – MAP – podaktivita 3.3 PS pro financování. Popis pracovních náplní a odpovědností je součástí přílohy č. 3 žádosti o podporu – Realizační tým.</p>	<p>Setkání PS je realizováno nejméně 4x během 12 po sobě jdoucích měsíců (počítáno od zahájení fyzické realizace projektu) a dále dle potřeby v návaznosti na nutnost schvalování dílčích výstupů a závazných dokumentů projektu. Pokud je to pro území účelné, je možné realizovat setkání PS jako společná.</p>	<p>a/ Projektový manažer a koordinátor projektu b/ Člen PS pověřený vedení PS</p>
<p>Pracovní skupina pro podporu moderních didaktických forem vedoucích k rozvoji klíčových kompetencí</p>	<p>Do činnosti PS jsou zapojeni učitelé lídři/experti z daného území. Minimálně jeden člen PS je pedagogickým pracovníkem dle zákona o pedagogických pracovnících s minimálně pětiletou praxí v ZŠ. Dále je doporučeno přizvat k jednání PS odborníka na vzdělávání s potřebou podpůrných opatření a zapojit odborníka/místního lídra pro oblast podpory digitálních kompetencí a začleňování ICT do procesu vzdělávání. Pracovní skupiny jsou otevřené.</p>	<p>Dle Pravidel pro žadatele a příjemce – Specifická část – výzva Akční plánování v území – MAP – podaktivita 3.4 PS pro podporu moderních didaktických forem vedoucích k rozvoji klíčových kompetencí. Popis pracovních náplní a odpovědností je součástí přílohy č. 3 žádosti o podporu – Realizační tým.</p>	<p>Setkání PS je realizováno nejméně 4x během 12 po sobě jdoucích měsíců (počítáno od zahájení fyzické realizace projektu) a dále dle potřeby v návaznosti na nutnost schvalování dílčích výstupů a závazných dokumentů projektu. Pokud je to pro území účelné, je možné realizovat setkání PS jako společná.</p>	<p>a/ Projektový manažer a koordinátor projektu b/ Člen PS pověřený vedení PS</p>
<p>Pracovní skupina pro Rovné příležitosti</p>	<p>PS je rovnoměrně složena ze zástupců zřizovatelů, ředitelů škol, pedagogických pracovníků, pracovníků s dětmi a mládeží, pracovníků poradenských zařízení, dalších odborníků a rodičů. Pracovní skupiny jsou otevřené.</p>	<p>Dle Pravidel pro žadatele a příjemce – Specifická část – výzva Akční plánování v území – MAP – podaktivita 3.5 PS pro rovné příležitosti. Popis pracovních náplní a odpovědností je součástí přílohy č. 3 žádosti o podporu – Realizační tým.</p>	<p>Setkání PS je realizováno nejméně 4x během 12 po sobě jdoucích měsíců (počítáno od zahájení fyzické realizace projektu) a dále dle potřeby v návaznosti na nutnost schvalování dílčích výstupů a závazných dokumentů projektu. Pokud je to pro území účelné, je možné realizovat setkání PS jako společná.</p>	<p>a/ Projektový manažer a koordinátor projektu b/ Člen PS pověřený vedení PS</p>



Spolufinancováno
Evropskou unií



Pro strategii komunikace byl RT zpracován Komunikační plán (Komunikační strategie), který detailně stanoví, které subjekty se účastní jednání a které jsou zapojeny formou informování, způsoby pravidelného informování, způsoby realizace konzultačního procesu – způsoby a termíny přijímání podnětů a připomínek, způsoby a termíny pro vypořádání připomínek, termíny pro poskytování zpětné vazby, techniky pro průběžné informování veřejnosti. Komunikační strategie je samostatným dokumentem a její schválená verze je k dispozici na webových stránkách projektu: www.mapls.cz

V průběhu realizace projektu může docházet k dílčím aktualizacím organizační struktury, složení ŘV MAP (popř. jeho Statutu a Jednacího řádu) nebo PS dle potřeb území, především na základě výsledků průběžných evaluací projektu MAP nebo monitoringu projektu.

Schválil Řídicí výbor MAP IV pro SO ORP Děčín, dne 21. 03. 2024

.....
Mgr. Miroslava Šmídová
Předsedkyně Řídicího výboru MAP IV pro SO ORP Děčín